

Datos del Producto			
Número de Registro:	21820	Estado:	<input checked="" type="checkbox"/> Vigente
Fechas	Inscripción:	14/05/1998	Renovación:
		15/04/2015	Caducidad:
			31/07/2023
Nombre Comercial:	MYTU 80		
Titular		Fabricante	
<div>ARYSTA LIFESCIENCE, S.A.S.</div> <div>Route d'Artrix. B.P. 80</div> <div>64150 Nogueres</div> <div>FRANCIA</div>		<div>ARYSTA LIFESCIENCE, S.A.S.</div> <div>Route d'Artrix. B.P. 80</div> <div>64150 Nogueres</div> <div>FRANCIA</div>	
Composición			
CAPTAN 80% [WG] P/P			
Envases			
Sacos de papel laminado de baja densidad de 5 y 10 Kg.			
Usos y Dosis Autorizados			

USO	AGENTE	Dosis	Condic. Especifico
Albaricoquero	Abolladura, lepra del melocotonero, Taphrina deformans	0,3 %	Controla Taphrina deformans. Efectuar un máximo de 4 aplicaciones por campaña con un intervalo entre aplicaciones de 10 días a partir del final de floración, con un volumen de caldo entre 500-1.200 l/ha. No sobrepasar la dosis de 1,8 kg captan/ha/aplicación.
	Cribado, perdigonado, Wilsonomyces carpophilus		Controla Stigmina carpophila. Efectuar un máximo de 4 aplicaciones por campaña con un intervalo entre aplicaciones de 10 días a partir del final de floración, con un volumen de caldo entre 500-1.200 l/ha. No sobrepasar la dosis de 1,8 kg captan/ha/aplicación.
	Monilia, Monilinia spp.	0,15 %	Controla Monilia sp. Efectuar 1 aplicación por campaña cuando los frutos comiencen a madurar, con un volumen de caldo entre 500-1.200 l/ha, sin superar la dosis de 1,8 kg captan/ha/aplicación.
Cerezo	Lepra del cerezo, Taphrina wiesneri	0,3 %	Controla Taphrina deformans. Efectuar un máximo de 2 aplicaciones por campaña con un intervalo entre aplicaciones de 10 días a partir del final de floración, con un volumen de caldo entre 500-1.200 l/ha. No sobrepasar la dosis de 1,8 kg captan/ha/aplicación.
	Monilia, Monilinia spp.		Controla Monilia sp. Efectuar 1 aplicación por campaña cuando los frutos comiencen a madurar, con un volumen de caldo entre 500-1.200 l/ha, sin superar la dosis de 1,8 kg captan/ha/aplicación.
	Moteado, cribado del cerezo, Venturia cerasi	0,15 %	Controla Stigmina carpophila. Efectuar un máximo de 2 aplicaciones por campaña con un intervalo entre aplicaciones de 10 días a partir del final de floración, con un volumen de caldo entre 500-1.200 l/ha. No sobrepasar la dosis de 1,8 kg captan/ha/aplicación.
Ciruelo	Ciruelas del diablo, lepra del ciruelo, Taphrina pruni	0,3 %	Controla Taphrina deformans. Efectuar un máximo de 4 aplicaciones por campaña con un intervalo entre aplicaciones de 10 días a partir del final de floración, con un volumen de caldo entre 500-1.200 l/ha. No sobrepasar la dosis de 1,8 kg captan/ha/aplicación.
	Cribado, perdigonado, Wilsonomyces carpophilus		Controla Stigmina carpophila. Efectuar un máximo de 4 aplicaciones por campaña con un intervalo entre aplicaciones de 10 días a partir del final de floración, con un volumen de caldo entre 500-1.200 l/ha. No sobrepasar la dosis de 1,8 kg captan/ha/aplicación.
	Monilia, Monilinia spp.	0,15 %	Controla Monilia sp. Efectuar 1 aplicación por campaña cuando los frutos comiencen a madurar, con un volumen de caldo entre 500-1.200 l/ha, sin superar la dosis de 1,8 kg captan/ha/aplicación.
Fresal	Antracnosis del fresón, Colletotrichum acutatum		Controla Colletotrichum acutatum. Invernadero. Efectuar un máximo de 2 aplicaciones por campaña con un intervalo de 7 días a partir del final del desarrollo de las hojas en un volumen de caldo entre 400 -600 l/ha.
	Podredumbre gris, Botrytis cinerea	1,5 Kg/ha	Controla Botrytis cinerea. Invernadero. Efectuar un máximo de 2 aplicaciones por campaña con un intervalo de 7 días a partir del final del desarrollo de las hojas en un volumen de caldo entre 400-600 l/ha.
Manzano	Moteado o roña del manzano, Venturia inaequalis		Controla Venturia inaequalis. Efectuar un máximo de 6 aplicaciones por campaña a partir de la caída de los primeros pétalos, con un volumen de caldo de 1.000 l/ha. No superar la dosis de 1,5 kg captan/ha/aplicación.
	Pseudomonas spp.	0,15 - 0,18 %	Controla Nectria galligena. Efectuar un máximo de 6 aplicaciones por campaña a partir de la caída de los primeros pétalos, con un volumen de caldo de 1.000 l/ha. No superar la dosis de 1,5 kg captan/ha/aplicación.
Melocotonero	Abolladura, lepra del melocotonero, Taphrina deformans	0,3 %	Melocotonero y nectarino. Controla Taphrina deformans. Efectuar un máximo de 4 aplicaciones por campaña con un intervalo entre aplicaciones de 10 días a partir del final de floración, con un volumen de caldo entre 500-1.200 l/ha. No sobrepasar la dosis de 1,8 kg captan/ha/aplicación.
	Cribado, perdigonado, Wilsonomyces carpophilus		Melocotonero y nectarino. Controla Stigmina carpophila. Efectuar un máximo de 4 aplicaciones por campaña con un intervalo entre aplicaciones de 10 días a partir del final de floración, con un volumen de caldo entre 500-1.200 l/ha. No sobrepasar la dosis de 1,8 kg captan/ha/aplicación.
	Monilia, Monilinia spp.	0,15 %	Melocotonero y nectarino. Controla Monilia sp. Efectuar 1 aplicación por campaña cuando los frutos comiencen a madurar, con un volumen de caldo entre 500-1.200 l/ha, sin superar la dosis de 1,8 kg captan/ha/aplicación.
Peral	Moteado o roña del peral, Venturia pyrina		Controla Venturia inaequalis. Efectuar un máximo de 6 aplicaciones por campaña a partir de la caída de los primeros pétalos, con un volumen de caldo de 1.000 l/ha. No superar la dosis de 1,5 kg captan/ha/aplicación.
	Pseudomonas spp.	0,15 - 0,18 %	Controla Nectria galligena. Efectuar un máximo de 6 aplicaciones por campaña a partir de la caída de los primeros pétalos, con un volumen de caldo de 1.000 l/ha. No superar la dosis de 1,5 kg captan/ha/aplicación.
Tomate	Alternaria de las solanáceas, Alternaria solani		Controla Alternaria solani. Efectuar un máximo de 2 aplicaciones por campaña con un intervalo de 7 días, a partir de la formación de los brotes laterales. No superar la dosis de 2,25 kg captan/ha/aplicación.
	Antracnosis, Colletotrichum gloeosporioides		Controla Colletotrichum coccodes. Efectuar un máximo de 2 aplicaciones por campaña con un intervalo de 7 días, a partir de la formación de los brotes laterales. No superar la dosis de 2,25 kg captan/ha/aplicación.
	Mildiu de la patata y el tomate, Phytophthora infestans		Controla Phytophthora infestans. Efectuar un máximo de 2 aplicaciones por campaña con un intervalo de 7 días, a partir de la formación de los brotes laterales. No superar la dosis de 2,25 kg captan/ha/aplicación.
	Podredumbre gris, Botrytis cinerea	0,15 - 0,19 %	Controla Botrytis cinerea. Efectuar un máximo de 2 aplicaciones por campaña con un intervalo de 7 días, a partir de la formación de los brotes laterales. No superar la dosis de 2,25 kg captan/ha/aplicación.

Plazos de Seguridad (Protección del Consumidor)



USO	P.S. (días)
Fresal	14
Albaricoquero, Cerezo, Ciruelo, Melocotonero, Tomate	21
Manzano, Peral	28

Condiciones Generales de Uso



Aplicar en pulverización normal con tractor al aire libre o con lanza/pistola en invernadero.
En la etiqueta se darán las instrucciones oportunas para el correcto uso del producto, así como las advertencias necesarias para que el agricultor pueda cerciorarse de los riesgos de su utilización por fitotoxicidad en variedades sensibles del propio cultivo o en los cultivos adyacentes o en las condiciones concurrentes, como bajas temperaturas, estados de depresión del cultivo, lluvias, etc.
Se informará en la etiqueta sobre la posibilidad de que se produzcan resistencias y se propondrá una estrategia de gestión y manejo de las mismas.

Clase de Usuario








Uso reservado a agricultores y aplicadores profesionales.

Mitigación de riesgos en la manipulación



El operador deberá utilizar, durante la mezcla/carga, guantes de protección química en todos los cultivos y, en tomate, además será necesario llevar mascarilla FFP2SL o P2.
En aplicación, manejo y limpieza del equipo al aire libre (siempre que el tractor carezca de cabina cerrada y dispositivo de filtrado de aire) se deberán utilizar guantes de protección química, capucha y pantalla facial con ropa de protección química tipo 3 o 4 y calzado adecuado. En aplicaciones en invernadero, se utilizarán las mismas protecciones que al aire libre y la ropa de protección química será de tipo 6. No entrar en el cultivo hasta que el producto esté seco.
No tratar con el producto en aquellas laboras que impliquen actividades mecánicas que puedan derivar en un deterioro de los guantes de protección química en el trabajador durante la reentrada de éste en la finca.
Plazo de reentrada (tareas de más de 2 horas): 8 días en manzano y peral, 9 días en melocotonero, nectarino, albaricoque, cerezo y ciruelo, y 1 día en tomate.
SPo2: Lávese toda la ropa de protección después de usarla
SPo4: El recipiente debe abrirse al aire libre y en tiempo seco.
SPo5: Ventilar los invernaderos tratados hasta que se haya secado la pulverización antes de volver a entrar.

Clasificaciones y Etiquetado	
Clase y categoría de peligro (Humana)	Carcinogenicidad. Categoría 2. Lesiones oculares graves. Categoría 1. Sensibilización cutánea. Categoría 1. Toxicidad aguda (oral, cutánea, por inhalación). Categoría 3.
Pictograma	 GHS05 (corrosión)  GHS06 (calavera y tibias cruzadas)  GHS07 (signo de exclamación)  GHS08 (peligro para la salud)
Palabra de Advertencia	Peligro
Indicaciones de Peligro	EUH 401 -A fin de evitar riesgos para las personas y el medio ambiente, siga las instrucciones de uso. H318 -Provoca lesiones oculares graves. H317 -Puede provocar una reacción alérgica en la piel. H351 -Se sospecha que provoca cáncer. H331 -Tóxico en caso de inhalación.
Consejos de Prudencia	P302+P352 -EN CASO DE CONTACTO CON LA PIEL: Lavar con abundante agua y jabón. P305+P351+P338 -EN CASO DE CONTACTO CON LOS OJOS: Enjuagar con agua cuidadosamente durante varios minutos. Quitar las lentes de contacto cuando estén presentes y pueda hacerse con facilidad. Proseguir con el lavado. P304+P340 -EN CASO DE INHALACIÓN: Transportar a la persona al aire libre y mantenerla en una posición que le facilite la respiración. P261 -Evitar respirar el polvo/el humo/el gas/la niebla /los vapores/el aerosol. P280 -Llevar guantes, prendas y mascarilla de protección. P202 -No manipular la sustancia antes de haber leído y comprendido todas las instrucciones de seguridad. P201 -Solicitar instrucciones especiales antes del uso
Clase y categoría de peligro (Medio Ambiental)	Acuático agudo 1
Pictograma	 GHS09 (medio ambiente)
Palabra de Advertencia	Atención
Indicaciones de Peligro	H400 -Muy tóxico para los organismos acuáticos.
Consejos de Prudencia	P501 -Elimínense el contenido y/o su recipiente de acuerdo con la normativa sobre residuos peligrosos. P273 -Evitar su liberación al medio ambiente. P391 -Recoger el vertido.

Mitigación de riesgos ambientales

SPE 3: Para proteger los organismos acuáticos, respétese sin tratar una banda de seguridad de 20 m con cubierta vegetal en tomate y 30 m con 20 de cubierta vegetal en frutales de hueso y pepita hasta las masas de agua superficial.

Gestión de Envases

Conforme a lo establecido en el Real Decreto 1416/2001, de 14 de diciembre, sobre envases de productos fitosanitarios, en la etiqueta deberá figurar la siguiente frase: Entregar los envases vacíos o residuos de envases bien en los puntos de recogida establecidos por los sistemas colectivos de responsabilidad ampliada (SIG) o directamente en el punto de venta donde se hubiera adquirido si dichos envases se han puesto en el mercado a través de un sistema de depósito, devolución y retorno.

Otras Indicaciones reglamentarias

SP1: NO CONTAMINAR EL AGUA CON EL PRODUCTO NI CON SU ENVASE. (No limpiar el equipo de aplicación del producto cerca de aguas superficiales/Evitese la contaminación a través de los sistemas de evacuación de aguas de las explotaciones o de los caminos).
Contiene caolín (310-127-6). El contenido de partículas de sílice cristalino (con diámetro inferior a 50 micras) debe ser inferior al 0,1 %.



Procedimientos selectivos extraordinarios de estabilización para el ingreso mediante concurso-oposición a los cuerpos de profesores de enseñanza secundaria (0590), profesores de escuelas oficiales de idiomas (0592) y maestros (0597), convocados mediante Resolución de 19 de diciembre de 2022.

INSTRUCCIONES PARA LA REALIZACIÓN DE LA PARTE PRÁCTICA. PRUEBA B2.

1. La prueba práctica consistirá en la resolución por escrito de varios supuestos prácticos relacionados con las materias del programa. La prueba versará sobre los resultados de aprendizaje de los módulos de ciclos formativos impartidos en el Principado de Asturias y en los que la especialidad a la que se opta tenga atribuida competencia docente.
2. El examen consta de 5 supuestos, a los que habrán de responder en el espacio habilitado en el examen para cada una de las preguntas de cada supuesto práctico.
3. Esta prueba práctica se calificará de 0 a 10 puntos.
4. El valor de cada supuesto y la distribución de la puntuación de cada uno de los apartados y subapartados figura en cada enunciado. La calificación final de la prueba será la resultante de la suma aritmética de la puntuación obtenida en cada supuesto.
5. A los efectos de calificar la prueba el Tribunal valorará el rigor analítico, los conocimientos teórico-prácticos y la capacidad para aplicar dichos conocimientos a las situaciones prácticas que se planteen; así como la claridad de ideas y la capacidad de expresión escrita.
6. La duración de la prueba en total será de 2 horas desde que dé comienzo el examen. El opositor podrá retirarse de esta parte transcurridos 15 minutos desde el comienzo del examen y hasta la finalización de la misma, transcurrido el tiempo todos los opositores dejarán de escribir. Se les avisará cuando resten 20 y 5 minutos para la finalización de la prueba.

SUPUESTO PRÁCTICO 1 - IDENTIFICACIÓN VISUAL (2 puntos)

Durante la prueba se irán presentando una serie de diapositivas con especies animales y/o vegetales, útiles y/o herramientas de uso ganadero, forestal y/o agrícola. La duración de pase de cada diapositiva es de 20 segundos y estarán disponibles durante toda la prueba.

Este supuesto práctico consta de 32 apartados numerados. Cada respuesta correcta aporta 0.0625 puntos. En cada una de las imágenes o grupos de imágenes se indica la respuesta o respuestas que debe ser contestada.

- ✓ En el caso de especies vegetales y/o animales, se debe escribir el nombre científico (género y especie) correctamente (no es necesario escribirlo en cursiva ni subrayarlo).
- ✓ En el caso de útiles y/o herramientas propias de la especialidad, deberá escribirse el nombre técnico correcto.



SUPUESTO PRÁCTICO 2 - SUPUESTO FORESTAL (2 puntos)

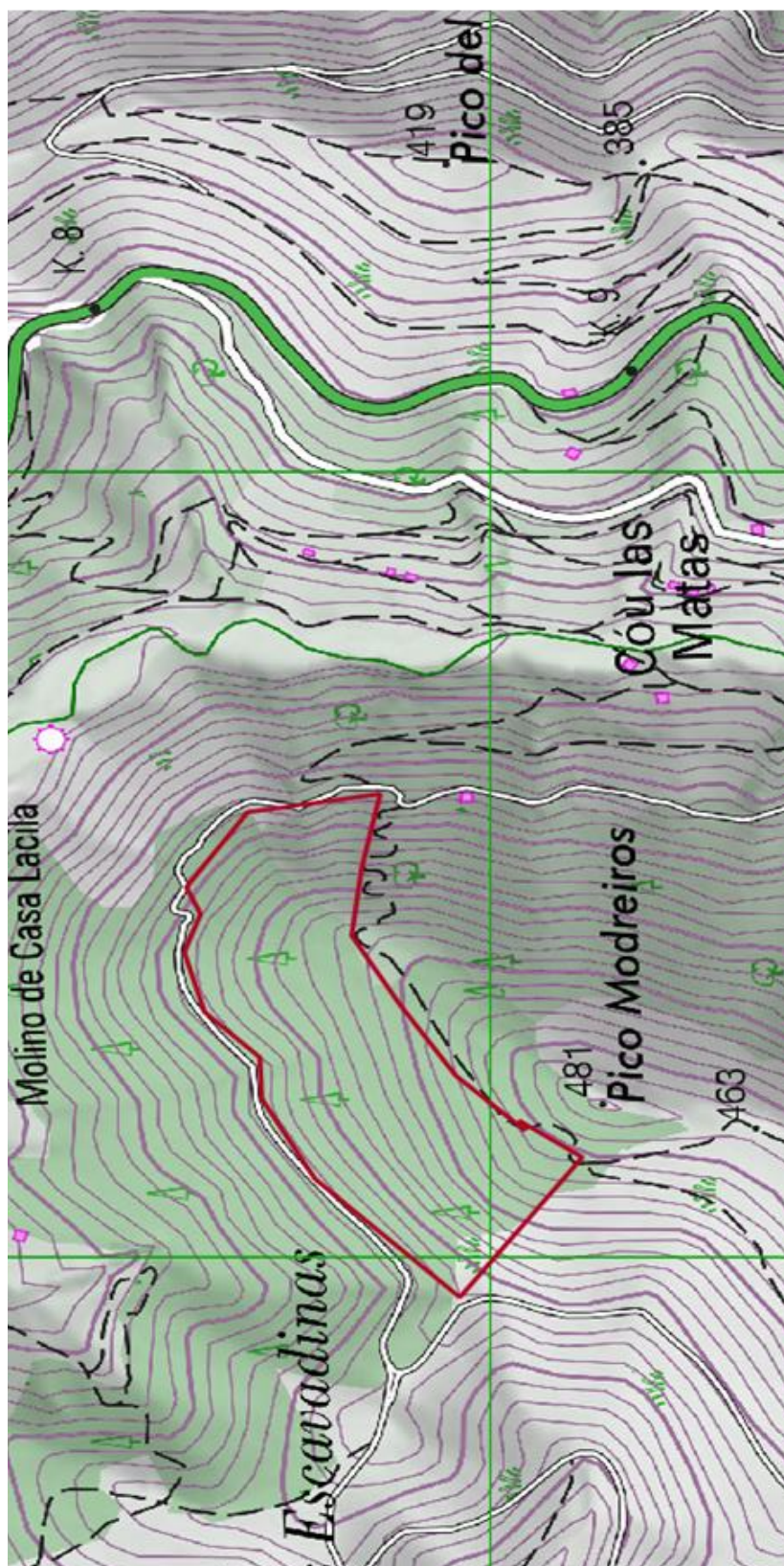
La empresa Forestax nos encarga el estudio y seguimiento del cumplimiento del esquema selvícola y estado sanitario de una masa de coníferas en el concejo de Valdés. Tras salida de campo se valora in situ dicha repoblación de *Pinus pinaster* Ait de 16,21 ha, obteniendo una serie de datos para analizar y desarrollar en gabinete.

La preparación del terreno se efectuó con ayuda del doble cabezal de la retroaraña, efectuando casillas picadas.

En dicha valoración, se ha realizado un inventario pie a pie mediante parcela con muestreo estratificado, obteniendo los siguientes datos:

Árbol	D1 (cm)	D2 (cm)	H (m)	Superficie copa (m2)
1	17	19	9	4,5
2	14,3	15,3	8,5	4
3	18	20,2	7,9	4,5
4	21	22,2	8,5	5
5	20	21,1	9	4,3
6	18,8	17,4	8,2	4,3
7	14,5	16	6,8	4,1
8	21,2	19,7	8,8	5
9	14,4	14	6,1	3,9
10	15,5	16	7	3,5
11	11,9	11,8	6,1	2,8
12	22,4	22,5	8,3	4
13	15,2	15,3	6,7	3,4
14	21,1	22	7,3	4
15	18,8	19,5	7,1	3,9

- ❖ *Altura determinada con hipsómetro Vertex III y diámetro con forcípula registradora
 - ❖ * Parcela de inventario: parcela circular de 15 m de radio
 - ❖ *Edad obtenida con conteo de anillos y verticilos: 15 años
- a. Con los datos obtenidos: determina la densidad por clase diamétrica, la densidad de la masa y el número total de pies en la repoblación. (0,5 pts)
 - b. Determina el área basimétrica de la masa y explica su espesura en función del resultado y determina si es necesario realizar algún tratamiento selvícola. (0,5 pts)
 - c. Determina el coeficiente de esbeltez de la masa, interpretando su resultado en base a posibles acciones selvícolas para llevar a cabo en la masa. (0,5 pts)
 - d. Determina los tres factores fisiográficos principales en la repoblación: altitud máxima y mínima, orientación y pendiente media teniendo en cuenta equidistancias entre curvas de nivel de 10 m del siguiente plano. (0,5 pts)



Escala 1:5000

Rodal de repoblación





SUPUESTO PRÁCTICO 3 - PROBLEMA GANADERO (2 puntos)

Un ganadero tiene una yegua Pura Raza Española de 500 kg, criada en semi-intensivo y que se encuentra en 9º mes de gestación y estado de carnes 5 según Henneke.

La alimentación de dicho animal es repartida en 2 tomas en las que se le aplica en conjunto:

10 kg de paja, 5 kg de alfalfa y 1 kg de pienso concentrado NutriGest

A la vista de una variación extraña en comportamiento alimenticio, variación de peso y el estado de carnes de la yegua, dicho ganadero nos contrata para asesorarle en la alimentación correcta de la yegua.

- Calcula la capacidad de ingestión y determina si es correcta o no la aportada por el ganadero. (0,5 pts)
- Calcula la cantidad de UFC ingeridas y las necesarias, explicando el resultado y modificación alimenticia si fuera necesario. (0,5 pts)
- Calcula la cantidad de proteína ingerida y las necesarias explicando el resultado y modificación alimenticia si fuera necesario. (0,5 pts)
- Calcula la cantidad de fibra aportada y si está dentro de los óptimos explicando el resultado y modificación alimenticia si fuera necesario. (0,5 pts)

Explicar cada apartado y justificar las modificaciones.

ALIMENTOS DISPONIBLES	Sobre Materia Fresca			
	MS g/kg	PD g/kg MS	UFC (kg/ms)	FB (g/kg MS)
Hierba media calidad	381	19	0.99	110
Heno alfalfa	902	155	1,5	248
Maiz	865	79	1,52	30
Avena	868	68	1,51	114
Paja	920	9	0.91	400
Pienso NutriGest	889	99	1,9	120



SUPUESTO PRÁCTICO 4 - PLANIFICACIÓN DE CULTIVOS ECOLÓGICOS (2 puntos)

Planificar una rotación y alternativa de cultivos hortícolas para una finca - tipo en Asturias, de 2 años de duración y certificada por el Consejo de la Producción Agraria Ecológica del Principado de Asturias (COPAE).

La rotación será regular, con idéntica sucesión de cultivos en todas sus hojas, de forma que todos los años habrá los mismos cultivos en cada época. Se podrá diseñar tanto al aire libre como en invernadero, lo que se deberá indicar al inicio de la resolución.

- Elegir los cultivos a implantar y su sucesión en el tiempo, indicando la cabeza de la rotación y los cultivos sucesivos, hasta el final del ciclo. Rellenar el siguiente cuadro con los datos solicitados, tanto del orden de sucesión, como las épocas de siembra, trasplante y recolección, con una aproximación quincenal (0,5 puntos):

CULTIVO	FECHA DE SIEMBRA	FECHA DE TRASPLANTE	FECHA DE RECOLECCIÓN	DURACIÓN DEL CICLO (MESES)
1º) (CABEZA)				
2º)				
3º)				
4º)				
5º)				

- Establecer gráficamente la rotación y alternativa en el siguiente diagrama (hacer también una aproximación quincenal) (0,5puntos):

	AÑO 1												AÑO 2											
	E	F	M	A	M	J	J	A	S	O	N	D	E	F	M	A	M	J	J	A	S	O	N	D
HOJA1																								
HOJA2																								

3. Define, de manera general, los marcos de plantación, densidades de cultivo, variedades elegidas y algún posible cultivo asociado (0,5 puntos).

CULTIVO	MARCO DE PLANTACIÓN (Distancia en cm)	DENSIDAD DE CULTIVO (ud/ha o ud/m2)	VARIEDADES	CULTIVO ASOCIADO

4. Teniendo en cuenta que se trata de una explotación certificada en agricultura ecológica, indica de manera resumida cómo solucionarías las siguientes cuestiones, relacionadas con las técnicas de cultivo, indicando las normas y restricciones más importantes de este tipo de agricultura (0,5puntos):

- A. Laboreo del terreno.
- B. Aporte de nutrientes (N-P-K).
- C. Lucha contra plagas y enfermedades.
- D. Insumos en general (material vegetal, sustratos, aditivos, fertilizantes, fitosanitarios, etc.) .



SUPUESTO PRÁCTICO 5 - PROBLEMA PRODUCTOS FITOSANITARIOS (2 puntos)

Como responsables de las plagas y enfermedades de una plantación de cerezos de 1 ha de superficie, se ha detectado en el comienzo de la maduración del fruto, la presencia de Monilia (*Monilinia spp.*).

En la página web de registro de productos fitosanitarios del MAPA se ha encontrado un producto para controlarlo y se ha bajado la ficha que se adjunta.

1. Se piden los siguientes datos referentes al producto: (1punto):
 - a) Nombre del producto comercial (0,2 puntos):
 - b) Nombre de la materia activa (0,2 puntos):
 - c) Dosis para la especie y hongo de la plantación (0,2 puntos):
 - d) Días necesarios para poder recolectar las cerezas (0,2 puntos):
 - e) Si existe alguna medida de mitigación de riesgos ambientales (0,2 puntos).
2. Calcular la cantidad de formulado para preparar el caldo, que se empleará para tratar los cerezos de la parcela y verificar si se supera la cantidad máxima permitida. (1 punto)

SUPUESTO PRÁCTICO N°1

PRUEBA DE IDENTIFICACIÓN VISUAL



Principado de
Asturias

Consejería
de Educación

Procedimiento Selectivo Extraordinario
Estabilización Concurso Oposición 2022

0590 PROFESORES DE ENSEÑANZA SECUNDARIA

0590115 PROCESOS DE PRODUCCIÓN AGRARIA

T01

3 JUNIO 2023

Nombre Científico

1



Nombre Científico



Nombre Científico

3



Raza

4





Herramienta

5



Herramienta

Util

7



Util



Raza

9



9

Raza

10



Raza

11



Raza

12





Raza

Enfermedad

14



Nombre Científico

15



Nombre Científico

16





Nombre Científico



Nombre Científico

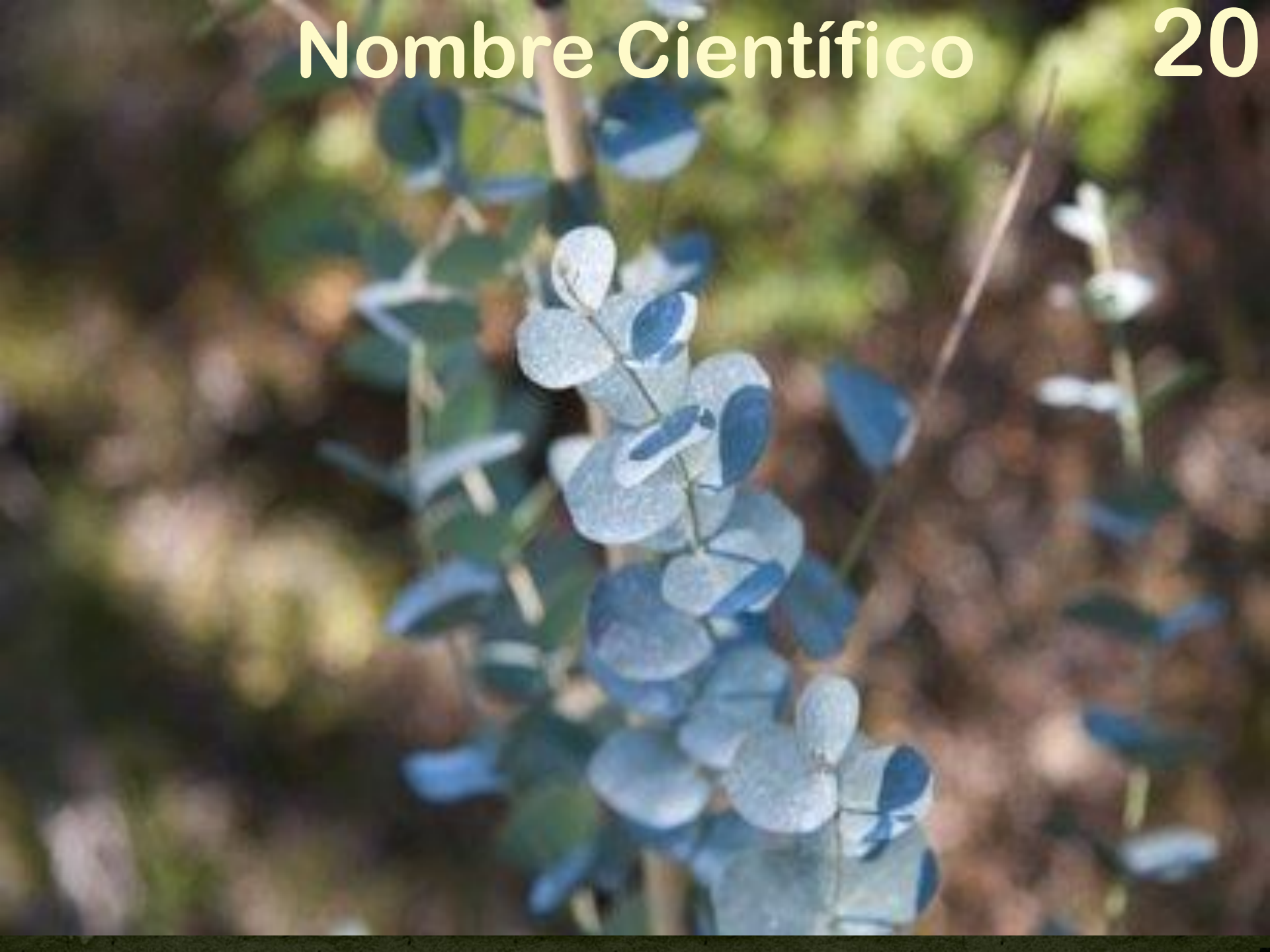
Nombre Científico

19



Nombre Científico

20



Nombre Científico

21







Herramienta

Significado del pictograma 24



25



Nombre Científico

Nombre Científico

26





Nombre Científico

28



Nombre Científico

29



Nombre Científico

30



Uros Poteko Photography



Nombre Científico

32

¿De quien es
la huella?

Nombre
Científico